



Grozījumi Enerģētikas likumā

LMĪB sagatavojuši vēstuli Ekonomikas ministrijai, Tieslietu ministrijai un Zemkopības ministrijai.

LMĪB

Latvijas Meža īpašnieku biedrība (LMĪB) nepiekrīt Ekonomikas ministrijas argumentācijai, jo pastāv viena izšķiroši būtiska pazīme, kas atšķir meža zemes un to apsaimniekošanu no citām zemēm – meža zemēs AUG KOKI!

Atbild uz noraidīto priekšlikumu

Ekonomikas ministrija atkārtoti saskaņošanai nodevusi likumprojektu «Grozījumi Enerģētikas likumā» (23-



Foto: canistockphoto.com

TA-358). Latvijas Meža īpašnieku biedrība iepriekš ir sniegusi atzinumu ar iebildumu, ka likuma grozījumu projekts paredz iespēju meža zemēs veikt elektrolīnijas pārvietošanu bez

saskaņošanas ar zemes īpašnieku, norādot, ka likumprojektā iekļautās tiesību normas projekts paredz elektrolīnijas pārvietošanas iespējas ierobežotā apjomā, tomēr arī šāda

pārvietošana izsauks nepieciešamību veikt koku izciršanu pārvietotajā elektrolīnijas trasē un izmaiņas kopējās aizsargjoslas novietojumā. Ņemot vērā, ka likumprojekta izziņā norādīts, ka mūsu priekšlikums ir noraidīts un tas pamatots ar to, ka «nepieciešamība veikt energoapgādes komersanta objekta pārbūvi var rasties gan meža zemēs, gan citās zemēs, nav pamata izdalīt meža zemes kā teritorijas, uz kurām attiecas atvieglotie noteikumi, jo nepieciešamība veikt energoapgādes komersanta objekta īstenošanu ir vienlīdz nozīmīga un prioritāra visās teritorijās.»

Aicina rēķināties ar tiesībām uz īpašumu

Jebkura jauna energoapgādes objekta būvniecība meža zemēs, vai esošā pārvietošana, nozīmē izmaiņas objekta aizsargjoslas un kas būtiskākais – izcirstās platības daļas, kas nepieciešama energoapgādes objekta trases

izveidei, novietojumā! Pārvietojot energoapgādes objektam nepieciešamo trasi tiek izcirsti koki un mežu šajās platībās vairs audzēt nav atļauts! Nav iedomājams, ka šādas darbības tiek veiktas bez saskaņošanas ar īpašnieku. Nesaskaņotas darbības var novest pie lieliem zaudējumiem zemes īpašniekam nocirstajai koksnei zaudējot savu kvalitāti, kā arī var tikt bojāta apkārtējā mežaudze gan īpašumā, kurā tiek veikta ciršana, gan apkārtējos īpašumos meža kaitēkļu savairošanās rezultātā. Tā paliek arvien būtiskāka problēma klimata pārmaiņu kontekstā, ne par velti pašlaik valsti ir izsludināta ārkārtēja situācija mizgrauza savairošanās dēļ!

Lai arī ar stratēģisku nozīmi, taču arī energoapgāde ir biznes, ko nevar veikt nerēķinoties ar specifiskiem apstākļiem un indivīdu tiesībām uz īpašumu! Ņemot vērā iepriekš minēto, LMĪB uztur spēkā savu izteikto iebildumu un priekšlikumu likumprojekta redakcijai.

Pētījumā izstrādās dabai draudzīgu mežsaimniecības rīku

Mūsdienu digitālās iespējas un to sniegtie risinājumi ļauj plānot, kā arī strādāt daudz efektīvāk.

LMĪB

Projekts «Mežizstrādes automatizētas plānošanas algoritmu, datu apstrādes un analīzes IT rīka izstrāde rūpnieciskā pētījuma ietvaros, nodrošinot alternatīvu, inovatīvu un ekonomiski pamatotu risinājumu regulāra atvēruma kailcīršu un izlases cīršu metodēm, balstoties uz optimālu ekosistēmu pakalpojumu sniegšanas modeli mežsaimniecībā» (Nr. 23-00-A01612-000004) sniegs ieguldījumu uz vīdi draudzīgu principu balstītas

mežkopības attīstībā un medniecībā, jo tiks gūtas zināšanas un tehnoloģijas, lai organizētu medību saimniecības medijamo dzīvnieku populācijas regulēšanai augstvērtīgās dabas un rekreācijas teritorijās.

Iesaistīti ir visu interešu pārstāvji

Lai veicinātu daudzpusīgu meža ekosistēmas plānošanu, ar Eiropas Lauksaimniecības fonda lauku attīstībai atbalstu jūlija sākumā Latvijas Biozinātņu un tehnoloģiju universitāte (LBTU), sadarbojoties ar astoņiem partneriem, aizsāka starptautiska projekta īstenošanu. Tas paredz izstrādāt IT rīku, kas palīdzēs mežu īpašniekiem plānot meža apsaimniekošanu, nodrošinot zinātniski pamatotu un praksē pārbaudītu meža daudzpusīgo ekosistēmas pielietojumu. Projektā iesaistīti ir visu trīs galveno interešu

Projekta Nr.23-00-A01612-000004, izmantojot mūsdienīgas metodes, tiks izstrādāts IT rīks, kas ļautu inovatīvi risināt mežu apsaimniekošanas un daudzveidīgo mežu ekosistēmas izmantošanas plānošanu.

NACIONĀLAIS ATTĪSTĪBAS PLĀNS 2020

EIROPAS SAVIENĪBA
EIROPAS INVESTITĀS LAUKU APVĪDOS
Eiropas Lauksaimniecības fonda
(lauku attīstībai)

pārstāvju grupas: zinātnieki, mežu apsaimniekotāji un nevalstiskās organizācijas kā sabiedrības pārstāvji.

Kā stāsta LBTU vadošā pētniece un projekta zinātniskā vadītāja Baiba Jansone: «Šis pētījums palīdzēs nodrošināt ar zināšanām un mūsdienīgiem rīkiem pielietotu stratēģisku pieeju, kā arī īstenot konkrētus pasākumus, lai ieviestu dabai draudzīgu mežu apsaimniekošanas plānošanu un izmantošanu praksē.»

Lai sasniegtu izvirzīto mērķi, projektā darbosies vairāki LBTU vadošie pētnieki un zinātniskā vadītāja Baiba Jansone, kā arī sadarbības partneri – SIA «Meža un koksnes produktu pētniecības un attīstības institūts», Latvijas Universitātes Ģeogrāfijas un zemes zinātņu fakultāte, SIA «Rīgas Meži», SIA «SunGIS», SIA «RGP», biedrība «Latvijas Mednieku savienība», biedrība «Pierīgas partnerība» un SIA «Niedrāji MR».

ZINĀS



Foto: Juris Kalve

Iebilst plānotajām noteikumu izmaiņām

Mežsaimniecības pakalpojumu kooperatīvā sabiedrība (MPKS) «Mežsaimnieks» 5.jūnijā izteicis savu iebildumu pret plānotajām noteikumu izmaiņām par dabas liegumiem, aicinot valdību uz klausīt viedokli, ka dabas aizsardzības pasākumus nevar paredzēt veikt uz MPKS biedru rēķina un rast risinājumu.

MPKS norāda, ka ja valsts vēlas izveidot jaunas aizsargājamas teritorijas, tad tai jānodrošina taisnīga kompensācija meža īpašniekiem par zaudētajiem ienākumiem un ierobežotajām saimnieciskajām iespējām. Ja

ierobežotu finansējuma apstākļos nav iespējams panākt taisnīgas kompensācijas, tad vienu no iespējām redzam – aizsargājamo teritoriju aizstāšanu ar valstij piederošajām meža zemēm, veicot atbilstošos grozījumus Meža likumā un likumā «Par kompensāciju par saimnieciskās darbības ierobežojumiem aizsargājamās teritorijās».

MPKS «Mežsaimnieks» ir viena no lielākajām un vecākajām meža īpašnieku organizācijām Latvijā, kas apvieno gandrīz 1000 biedrus, kas apsaimnieko vairāk nekā 30 000 hektāru meža zemes visā valstī. Mēs esam ieinteresēti ilgtspējīgā un atbildīgā meža resursu izmantošanā, kas nodrošina gan ekonomisko labumu, gan vides saglabāšanu.

ES atbalsta projektiem – finansējuma iztrūkums

26. jūnijā noslēdzās projektu iesniegumu pieņemšana pasākumā «Ieguldījumi meža platību paplašināšanā un meža dzīvotspējas uzlabošanā». Projekta iesniegumus varēja iesniegt divās aktivitātēs:

- meža ieaudzēšana (publiskais finansējums 396 185 EUR),
- jaunaudzju retināšana (publiskais finansējums 630 041 EUR).

Lauku atbalsta dienests (LAD) apkojot informāciju par iesniegtajiem projektiem, konstatējis, ka kopā ir saņemti 1086 projekta pieteikumi. Aktivitātē meža ieaudzēšana – 108 projekta pieteikumi par 417 601 EUR, aktivitātē jaunaudzju retināšana – 978 pieteikumi par 1 339 005 EUR. Abās aktivitātēs ir radies finansējuma iztrūkums. Aktivitātē meža ieaudzēšana ir 21 416 EUR liels finansējuma iztrūkums, bet jaunaudzju retināšana – 708 964 EUR. LAD projektu iesniegumus izvērtēs, ievērojot projektu atlases kritērijus un sarindos dilstošā secībā atbilstoši projektu vērtējumā iegūto punktu summai. Priekšroka saņemt atbalstu būs pretendenti ar lielāko punktu skaitu. Pēc projektu izvērtēšanas LAD informēs atbalsta pretendētus par piešķirto finansējumu.

Pēta oglekļa uzkrājumu



Foto: LVMI Silava

Latvijas Valsts mežzinātnes institūtā «Silava» promocijas darbu «Oglekļa uzkrājums vecās mežaudzēs hemiboreālajos mežos ar sausām minerālaugsņēm» aizstāvēja Laura Ķēniņa un ieguva zinātnes doktora grādu zinātnes doktors lauksaimniecības, meža un veterinārās zinātnēs. Darbs tika izstrādāts LBTU Meža fakultātē. Promocijas darba mērķis – novērtēt oglekļa uzkrājumu vecās, saimnieciskās darbības ilgstoši neietekmētās priedes, egles, bērzu un apses audzēs sausieņu mežos.

Pēc aizstāvēšanas promocijas darba teksts būs pieejams bibliotēkas repozitorijā universitātes tīklā.

Kooperatīviem jāvirzās uz pārstrādi

Latvijas Lauksaimniecības kooperācijas asociācijas (LLKA) ģenerāldirektors Rolands Feldmanis un LLKA

valdes loceklis Andis Malējs, 30.maijā tikās ar Zemkopības ministrijas (ZM) Meža nozares stratēģijas un atbalsta nodaļas vadītāju Ilzi Silamiķeli. Saņaksmē tika apskatīti aktuālie jautājumi par mežsaimniecības attīstību un kooperatīvu lomu tajā.

Kā sanāksmē uzsvēra A.Malējs, ilgtspējīgai mežsaimniecības attīstībai ir nepieciešama kooperācija meža īpašnieku vidū. Kooperatīvi nodrošina ne tikai meža atjaunošanas cirtes, bet arī meža ieaudzēšanu un kopšanu. Kooperatīvu mežos, salīdzinot ar pārējiem privātajiem mežiem, 88 % tiek izvēlēti selektīvie stādi, kas veicina ražīgāku meža audzēšanu.

Sarunas beigās abas puses vienojās turpināt regulāru dialogu un sadarbību par mežsaimnieciskajiem jautājumiem.

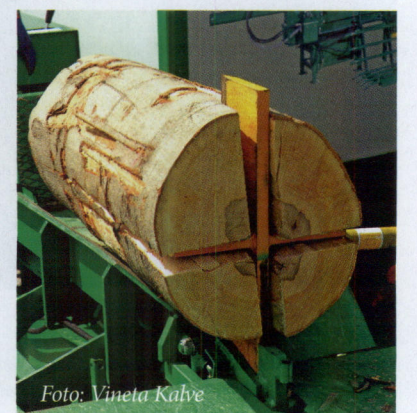


Foto: Vineta Kalve